



STUDIE IN  
BRUIN EN GRIJS

GROENE MIENT DEN HAAG

347

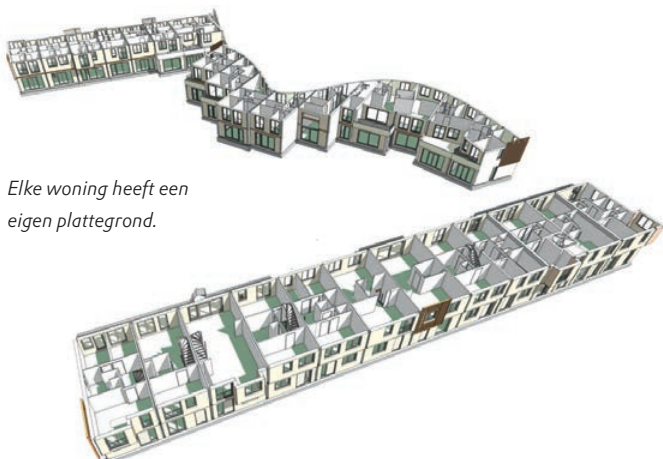


Een samenleving wordt gebouwd door enkelingen volgens een eigen en een gedeelde agenda. Dat geeft veel spanning of, positief, dynamiek. Vaak is niet te zien hoe ooit iets tot stand kan komen. Dat gold ook voor de luchtspiegelingen van 33 woningeigenaren mét achterban, die nochtans solide bodem hebben gevonden in Groene Mient.



Variatie van 23 woningen, 2 maisonnettes, 8 appartementen en The Chocolate Shop, betegeld door gevels in lichtgrijs leisteen en lichtbruin hout.

TEKENINGEN: ARCHITECTENKOMBINATIE BOS HOFMAN I.S.M.  
 FILLIEVERHOEVEN ARCHITECTEN DEN HAAG



Elke woning heeft een eigen plattegrond.



Wimpelende U-vorm rond de binnentuin.

Poot langs de Mient. Het ruwe horizontaal georiënteerde leisteen en het fijnbezaagde verticale hout zorgen voor een weerbarstig-sierlijke balans.





De groep woonverbeteraars zwom al sinds 2002 rond in uitgestrekte dromen, op trage schoolslag in niemands-water zonder bestemming te vinden. Toen het onbewoonde eiland Mient na tien jaar waterwaren in zicht kwam, schuimden brandingsgolven de zwemclub Vormidabel terug, waarna de groep uiteendruppelde. Van sommigen werd nooit meer iets vernomen. Maar op de droomstroom reden andere surfals aan, er werden - nieuwe naam, nieuwe energie - andere badmutsen opgedaan, en Vereniging Groene Mient wist: nu moeten we ras in de kleren, anders verdrinken we metterwater. Volgens de logboeken wordt Mient ten slotte in 2013 aangetikt en in februari 2014 aangekocht. Het Beloofde Eiland blijkt een oase op het westelijke vasteland van Den Haag in de Vruchtenbuurt, een ruim opgezette wijk in jaren 1930-stijl.

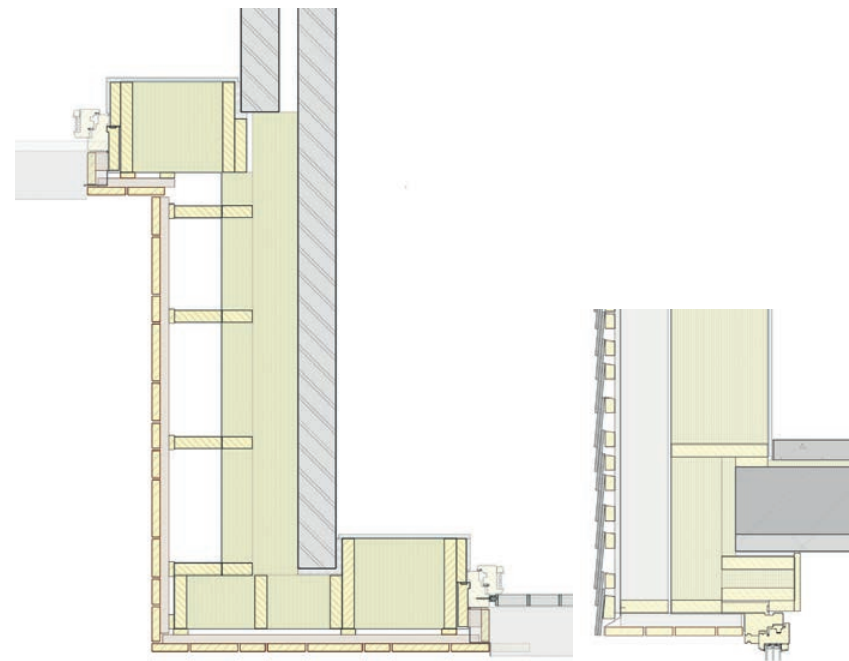
**Kwakende kruitwagen** Mient of Meent betekent 'gemeenschappelijke weide' en dat klinkt veelbelovend, maar het duurde nog drie jaar voor alle 33 kikkers met aanhang hun plaats in de kwakende kruitwagen hadden gevonden. De hooggestemde ideeën waren tussenhands zeker niet verwaterd. Eendrachtig schaatste iedereen nu naar een sociaal-ecologisch woonproject, als een nieuw Walden: in verbinding met zichzelf, elkaar, de buurt, de wereld, de natuur, en dat in een mix van generaties, culturen en kapitaal(on)krachtigen. De vereniging wordt een CPO (Collectief Particulier Opdrachtgeverschap), inhoudende dat allen naar inzet, inkomen en gezinsgrootte hun eigen woning ontwikkelen. Liefst 38 architectenbureaus worden uitgenodigd. Vanuit een selectie van vijf treden

de Architectenkombinatie Bos Hofman i.s.m. FilliéVerhoeven Architecten als keuze naar voren; beide bureaus zitten in één gebouw en hadden besloten samen de ontwerpuitdaging aan te gaan.

**Systematische opzet** Begeleid door CPO-begeleider Katja van der Valk, de architecten en aangestuurd vanuit een tiental eigen werkgroepen binnen de clusters Bouw, Buitenruimte, Communicatie, en Financiën en Juridisch werd de weg naar de eigen woning afgelegd. De systematische opzet moest voorkomen dat een onbouwbaar geheel van verschillen de bewoners voor al te hoge kosten zou stellen. Maar de heldere structuur maakte de exercitie zeker niet minder uitputtend. Ook liepen de verlangens ver uiteen van vriendelijk organisch tot strak bijdetijds, van strikt wonen tot woon-werken, van starter tot senior en van biologische bakker tot decaan. Behalve geregeld overleg voerden de architecten  $5 \times 33 = 165$  gesprekken met de bewoners over plattegronden, woningbreedtes, exacte locatie op de eekavel, nstallatiesysteem, positie van ramen en deuren, aantal bouwlagen, op- en aanbouwen.

**Complexe ontreddering** Een goed bezin is het halve werk, dus daarna gaat het in vrije vaart voorwaarts. De voormalige school van het Maris College op de bouwlocatie wordt gesloopt, met sparing van materialen voor hergebruik. Zo krijgen prachtige oude balken, lang en dik, een plaats in een deze zomer te bouwen paviljoen van onderlinge ontmoeting. De kavel van circa 0,76 ha wordt bouwrijp gemaakt en de milieuwergroep ontwerpt een gemeenschappelijke ecologische tuin in vloeiende eenheid met de privéwoningtuintjes: een natuurlijke losheid van glooiingen, wadi's, struiken en vruchtbomen (Vruchtenbuurt!). Afscheidingen zijn ongewenst en dus afwezig. Aan de rand vormt een rij bergingen een soort afsluiting tot de buitenwereld. Aan de andere kant achter is een eigen parkeerplaats. In januari 2016 start de bouw met de onderheij en anderhalf jaar later is Groene Mient realiteit. Aanvankelijk waren zeven typen woningen en een plukje standaard de wens. Maar dat was woningen te ver, al is uiteindelijk geen huis hetzelfde en bleef het project binnen bouwtijd en bouwsom. Wel was de hele operatie voor de installateurs één complexe ontreddering, aangezien ieder huis een eigen energieconcept met eindeloos leidingwerk heeft. Ze hebben een topprestatie geleverd, maar nog lang daarna voelden ze zich gekilometerd door labyrintische moedeloosheid.

**Kaleidoscopische variatie** Bovenstaande samenvatting doet geen recht aan alle hoge zeeën die de groep bo-



*Detail gevelbekleding met douglas en...*

*... leiste.*

TEKENINGEN: ARCHITECTENKOMBINATIE BOS HOFMAN  
I.S.M. FILLIÉVERHOEVEN ARCHITECTEN DEN HAAG



*Het verbindende blok wimpelt er als een vlag tussenin.*

*Compositie van in-, uit- en opspringende vormen.*



ven het hoofd zijn gestoven, maar zéker ook niet aan het eindresultaat dat zonder terughouding ronduit schitterend kan worden genoemd. Het is een kaleidoscopische variatie van 23 grondgebonden woningen, twee maisonnettes, acht appartementen en The Chocolate Shop (*thechocolateshop.nl*), betuigd door gevels in een uitvoering van lichtgrijs leisteen en lichtbruin hout, die ongedwongen maar doeltreffend, strak maar beeldschoon eenheid in verscheidenheid scheppen. Toch zijn ook de gevelbeelden zelf heel afwisselend met terugtrekkende en vooruitspringende delen, nu eens van leisteen, dan weer van hout, nu eens op de begane grond, dan weer op de verdieping, en soms verglijdend in het vlak. In de hoogte is het complex geaccidenteerd, doordat een deel is opgetopt met eenlaagse appartementen, inclusief uitstulpende stalen balkons. Het ruwe horizontaal georiënteerde leisteen en het fijnbezaagde verticale hout, elk in vier afmetingen, brengen het groene dorpje in weerbarstig-sierlijke balans. Het ontving een eervolle vermelding bij de Haagse architectuurprijs Nieuwe Berlagevlag 2017.

**Wohltemperiertes Kwartier** Het wooncomplex omarmt de glooiende binnentuin in een brede U; in die ruimte zet de zuiderzon haar meeste licht en warmte af. De staande poten volgen de al genoemde in-, uit- en opspringende vorm. De liggende poot heeft hetzelfde wisselende patroon, maar wimpelt er bovendien als een vlag tussenin, in een losse diagonaal waardoor deze strook pal op het zuiden ligt. De speelse slingerbeweging droeg sterk bij aan het verwerven van de opdracht, en sloot ook het compromis tussen strak en organisch. De individualiteit van de bewoners komt het meest tot uiting in de waaiervan afwijkende plattegronden. Buiten verraden hun identiteiten zich in de diversiteit van kozijnvormen, zonder dat die chaos veroorzaakt. Eén bewoner heeft een stalen wenteltrap tegen z'n gevel gezet, een andere koos voor een ranke, deels overtimmerde steektrap. Maar deze dissonanten bevestigen slechts. Het meerstemmige woningkoor zingt een vloeiende melodie waaronder de binnentuin een bloeiende basso continuo harmonieert. En zo fuseert het wijkje tot een welluidend *Wohltemperiertes Kwartier*.

**Bouwbaaierd** Projectarchitect François Verhoeven kijkt met genoeg terug op de enerverende periode die hij met de bewoners en bouwende partijen maakte. 'Buiten de stad zijn mensen toch veel meer voorgeprogrammeerd, zodat je veel meer met een standaard wordt geconfronteerd. In de stad heb je allerlei types door elkaar, zoals hier: bewoners-architecten, vormgevers, een rechter, meubelmaker, econoom. logopedist..., dat is een

mooie mix. En het CPO had een goed bestuur, waardoor je goed stappen kon maken en niet bleef hangen in eindeloosheid.' Maar overtuigen was evenzeer vaak nodig. Toen de bewoners vonden dat elk huis z'n eigen materialisering moest krijgen, wierpen de architecten tegen dat je dan snel failliet bent. Bovendien is zo'n bouwbaaierd hoogwaardig detailleren erg tijdrovend. De gevarieerde woontypologieën zijn teruggebracht tot woningen met beukmaten in bandbreedtes van 4,80 t/m 6,50 m. Wel kreeg iedereen z'n eigen plattegrond, en voor de lichtinval en natuurlijke ventilatie zoveel mogelijk kozijnen.

**Voorhoede van ontgroningen** Niet zo'n best idee was het ieder-z'n-eigen-energieconcept, op basis van all-electric, warmtepomp of zonne-energie, inclusief bijbehorende voorzieningen als balansventilatie met warmteterugwinning, vloerverwarming, warmte-koudeopslag, wandverwarming, drievoudig glas, hoge kierdichting, zonnepanelen en zonnecollectoren. Alle woningen zijn gasloos, waarmee ze tot de voorhoede van ontgroningen behoren. En ze zijn vrijwel energieneutraal (epc: 0,11). Het nadeel verkerend in een voordeel, worden een jaar lang metingen aan de ver-

## DE ARCHITECTEN VOERDEN 5 X 33 = 165

### GESPREKKEN MET DE BEWONERS



schillende manieren van energievoorziening verricht om ze ten opzichte van elkaar te waarderen. Hiertoe is een overeenkomst gesloten tussen CPO Groene Mient, gemeente Den Haag en de energievoorzieners Eneco Smart Energy, Stedin Netwerkbeheer, Joulz Diensten.

**Duits douglas** Eerst was het de doel er een houtskelletbouwproject van te maken, maar een uitvoering in kalkzandsteen en breedplaatvoeren was 10-15% goedkoper. Alleen de gevels bestaan nu uit hsb-elementen. Voor een groot deel zijn ze bekleed met PEFC-Duits douglas (25 x 50/80/120/180 mm), voor een ander deel met gepotdekseld leisteen. Het voorstel hiervoor kwam van de architecten. Leisteent is kwetsbaar en hout behoeft onderhoud. Maar gelukkig bestond er weinig weerstand tegen. Opvallend genoeg is het douglas niet behandeld met een voorvergrijzer om een egale vergrijzing te bereiken. De voorkeur ging uit naar kleurbehoud. Allereerst is het verduurzaamd met Woodlife HL50 naar duurzaamheidsklasse 2, vervolgens brandvertragend geïmpregneerd met Flame Delay PT en ten slotte tweemaal rondom afgewerkt met Sansin Enviro Stain SDF,



FOTO: FRANÇOIS VERHOEVEN

*Sociaal-ecologisch woonproject, als een nieuw Walden: in verbinding met zichzelf, elkaar, de buurt, de wereld, de natuur.*

kleur 130208/01 (douglas). Het laatste middel moet één keer in de zeven jaar weer worden opgebracht.

**Loopgravenstelsel** Verhoeven is verheugd hoe goed het er na een jaar uitziet. De houtleverancier en de gevelmonteur hebben dan ook de hoogste kwaliteit geleverd. Ook iets als de rondlopende gevel van het Slingerblok heeft de aannemer goed uitgevoerd. Er zijn simpel gebogen elementen geprefabriceerd. 'Vroeger was je met hout aan het timmeren, nu zijn er zoveel goede producten. Die geventileerde open houten gevels vind ik een prachtige oplossing, het hout blijft zo beter droog en gaat erg lang mee. Wel blijven goed detaillerende houtbouwers onmisbaar: als je fouten maakt, dan kom je die op een dag onherroepelijk weer tegen.' En bouwen met prefab hout

is schoon: bij traditionele bouw lijkt de bouwplaats op een loopgravenstelsel uit de Tweede Wereldoorlog. Van Groene Mient echter niets dan goeds: het was met tranen zaaien, maar met gejuich verfraaien. •

HANS DE GROOT

#### CO<sub>2</sub>-VOETAFDruk

In het project is onder andere 90 m<sup>3</sup> Duits douglas toegepast. Dit betekent een CO<sub>2</sub>-vastlegging van **74.243 kg**. De Europese bossen slaan deze hoeveelheid op in **5 seconden**. Het compenseert de uitlaatgassen van een middenklassenauto over **623.891 km** of het jaarlijks elektragebruik van **82 huishoudens**.

**Locatie:** Krusing Mient en Limoenhof Den Haag **Opdrachtgever:** Vereniging Groene Mient Den Haag (*groenemient.nl*) **Ontwerp:** Architectenkombinatie Bos Hofman i.s.m. FilliéVerhoeven Architecten Den Haag (*architektenkombinatie.nl*; *fillieverhoeven.nl*); projectarchitect: François Verhoeven **Aannemer:** Sprangers Bouwbedrijf Breda (*sprangers.nl*) **Constructeur:** De Vries Konstruktieburo Gouda (*vrikon.nl*) **Hsb-gevelelementen:** Houtbouw Liessel Valkenswaard (*houtbouwliessel.nl*) **Duits douglas gevelbekleding + verduurzaming, brandvertraging, afwerking:** Leegwater Houtbereiding Heerhugowaard (*leegwater.nl*) **Montage gevelbekleding:** Eskra Bouw Nootdorp (*eskrabouw.nl*) **Installatieadviseur:** Merosch Bodegraven (*merosch.nl*) **Bruto vloeroppervlak:** 4.819 m<sup>2</sup> **Bouwperiode:** Januari 2016 - mei/juni 2017 (Opening: 12 september 2017) **Bouwkosten:** ± €4,8 miljoen