

WIR LEBEN HOLZ

AVIA XPRESS TANKSTATION DEN OEVER



Hout blijft verrassen. Bij een tankstation denk je als uitvoeringsmiddelen aan staal en fel accelererende kleuren. Maar in Den Oever staat een autodrenkplaats die is opgebouwd uit blank kruislaaghout en een grijs gebeitste Plato Fraké gevelbekleding, met een rood golvend stalen folietje ertussen.



Het succes kwam uit zeven richtingen in Noord-Holland, Overijssel en Utrecht. Het begon bij Wieringen, tot 1924 een eiland en sinds 1 januari 2012 met Wieringermeer, Anna Paulowna en Niedorp gefuseerd tot de gemeente Hollands Kroon. De plaats zelf is een bonte, licht glooiende lappendeken van dorpen en vlekken tussen land- en tuinbouwgronden. Den Oever, pal aan de Afsluitdijk, is er hier één van.

Samenwerkingsovereenkomst Wieringen wilde de historische havens en een ruim gebied rond Den Oever aanpakken in een grootscheepse onderneming de oude geschiedenis duurzaam economisch en toeristisch naar de moderne tijd te trekpleisteren.

Hiertoe sloot zij een samenwerkingsovereenkomst met ontwikkelaar Converse DC te Zaandam en het provinciale Ontwikkelingsbedrijf Noord-Holland Noord in Haarlem.



FOTO: WWW.JOHNLEWISMARSHALL.COM

*Authentiek, modern, luxueus,
duur en gewoon mooi.*

Knevel Architecten uit Amsterdam werd aangezocht voor het Masterplan Historische Havens Den Oever en het eerste proefproject, een tankstation. Opdrachtgever hiervan, AVIA Marees te Kolhorn, stak in op duurzaam tanken en bouwen. De Groot Vroomshoop leverde het PEFC-gecertificeerde kruislaaghout en Kerto-Ripa voor de constructie en Stiho Utrecht het FSC-gecertificeerde Plato Fraké voor de gevel.

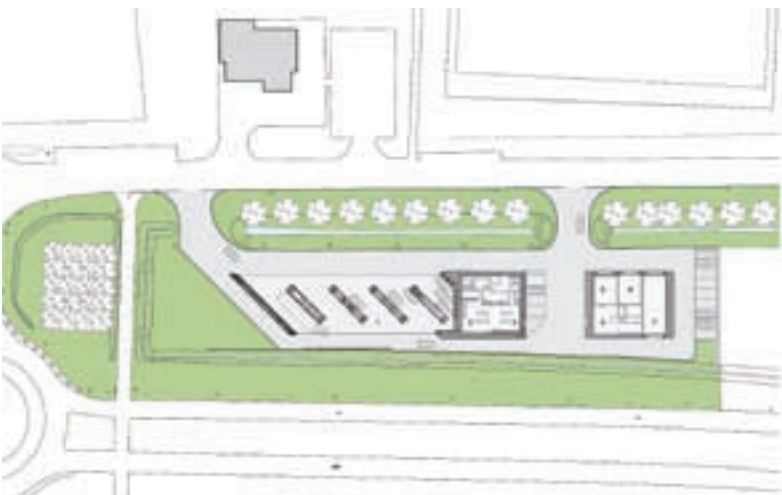
Korte klappen Projectarchitect Benjamin Robichon: 'Bij de ontwikkeling ging het erom het dorp veel meer bij de havens te betrekken. Op zich hoeft er aan de laatste niet veel te gebeuren, alleen de Noorderhaven aan de Waddenkant van de Afsluitdijk moet geschikter worden gemaakt voor de zeepleziervaart.' Het is vlak na 2000 als de schetslijnen voor het plan worden getrokken. Vanaf 2004 wordt het tankstation eindeloos heen en weer geta-



FOTO'S: WWW.JOHNLEWISMARSHALL.COM

De architect heeft de benzinehalte tot één strak modernistisch geheel geboetseerd.

TEKENINGEN: KNEVELARCHITECTEN
AMSTERDAM

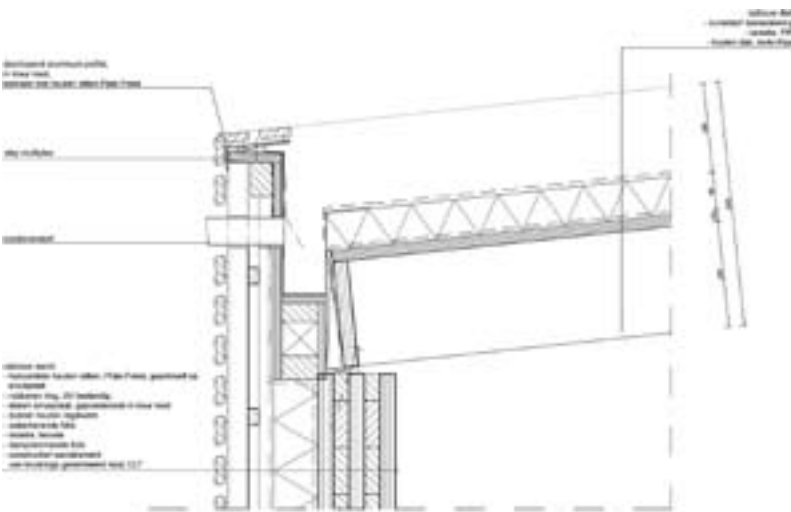


Situatieschets/plattegrond
begane grond. **Legenda.**

(Nog te bouwen:)

- 1. Tankeiland
- 2. Tankshop
- 3. Freshfood Corner

- 4. Bedrijfsruimte
- 5. Magazijn
- 6. Wasbox
- 7. Wasstraat



Detail gevel-dak.

Het kruislaaghout wordt binnen zoveel mogelijk in het zicht gehouden.



feltennist, tot begin februari 2012 de spelers de wedstrijd ten slotte in korte klappen naar de overwinning voerden. Ondertussen is de bouwcrisis al vier jaar aan de gang, reden waarom andere onderdelen nog op realisering wachten: pingpong moet eerst pingping worden. Het architectenbureau is nog betrokken bij een recreatietransferium met supermarkten, horeca en uitkijktoren.

Merkwaardig spanningsveld Met het benzinestation is meteen de toon gezet voor al het andere prachtigs dat iedereen als wenkend perspectief voor ogen staat. Het staat op een toplocatie: entree van Den Oever, bij een rotonde van de N99 richting Den Helder en de A7 naar Hoorn. Voor het architectenbureau was het onmiddellijk een *pilot* om te laten zien dat wat bedacht is, ook gewoon haalbaar is, zelfs op deze lange, smalle en dus lastige kavels. Het proces geschiedde in een merkwaardig spanningsveld van onvergelykbare grootheden: hoogwaardige architectuur voor een eendimensionale functie (tanken), blijvende duurzaamheid voor mens en groene regio en het zorgeloos vullen met vervuilende stoffen van onlesbare auto's. Het gebouw moest derhalve wel een heel bijzonder icoon worden op deze doorgangsroute naar Noord-Holland, Texel en Friesland: authentiek, modern, luxueus, duur en gewoon mooi. Conclusie, hout lag vanaf het eerste moment voor de hand, en niet staal.

Fiere vlag Want Dick-Jan Marees, directeur van AVIA Marees, trad op als opdrachtgever. In de provincies Noord-Holland en Friesland heeft hij een netwerk van 44 (on)bemande tankstations. In ruimer verband is hij aangesloten bij de AVIA-groep, een organisatie van 81 zelfstandige oliebedrijven in 14 West-Europese landen met ongeveer 3.800 tankstations (250 in Nederland). De hoofdvestiging zit in Zürich. AVIA Marees verkoopt brandstoffen, smeermiddelen en autotechniek onder de fiere vlag van continuïteit, kwaliteit, milieuzorg en naleving van regelgeving. Euro95 en diesel wisselt zij steeds meer in voor de kilometers van superclean95, biodiesel en groengas. Dat wordt de toekomst, nu het huwelijk van de echtelieden Groei-Beschikbaarheid voorbij is en de energiemarkt voor mens, maatschappij en mobiliteit een totaal andere wordt.

Hamerstuk 'Duurzame brandstoffen, dus ook duurzame bouwstoffen,' poneert Marees. Voor zijn grootste pompstation tot dusver liet hij een vergelijking maken tussen staal en hout. Het laatste materiaal scoorde 10-15% hoger, maar voor de directeur bleef hout gewoon een hamerstuk. 'Het mocht van mij best iets duurder zijn. Stan-

daardstations zijn meestal saaie, lelijke hokken. Ook hoeft het voor mij niet AVIA te worden. Het gaat mij om de duurzaamheid en een modern bedrijfsimago.' De benzineplaats nieuwe stijl zal naar zijn verwachting zo positief uitwerken, dat de consument er de pomp zal platrijden. Bijval levert bedrijfsleider Edwin Rohof van aannemer Löwik uit Almelo die voor duurzaamheid gaat. 'Tankstations in beton of staal zijn onze specialiteit, maar we wilden graag een keer in hout. Prefab houtbouw vergt heel veel werkvoorbereiding, maar de montage kostte slechts twee weken.' En niet alleen het resultaat is mooi, maar ook het werken eraan. 'Onze werknemers stonden te springen om helemaal vanuit Overijssel naar Den Oever af te reizen.' Het ambacht - vakmanschap, complexe detaillering! - lachte hun daar tegemoet.

Luifel van formaat Architect Robichon had geluk met zo'n ruimdenkende opdrachtgever en kon dus voluit gas geven. Een tankstation is een totaal ander programma dan

'DUURZAME BRANDSTOFFEN, DUS OOK DUURZAME BOUWSTOFFEN'



een woning of kantoor, al heeft het net zo'n herkenbare vorm met al of niet overkapt pompeilanden en een winkel met betaalbalie. De ontwerper, geboren en getogen in Parijs en gehuwd en gehuisd in Amsterdam, heeft z'n architectenopleiding gevolgd aan een school waar ook houtbouw wordt gedoceerd. De invloed daarvan is duidelijk te zien in de benzinehalte die hij tot één strak modernistisch geheel heeft geboetseerd. Relativerend: 'Eigenlijk is het één grote luifel waar je dwars doorheen kijkt.' Maar het is wél een luifel van formaat: 70 m lang lessenaarsgewijs (eis beeldkwaliteitsplan), vanaf de shop taps toelopen naar een oprijzende wand, waarin het op tweederde hoogte stabiliteit vindt. Vier paren van twee lichtgrijsstaalen rondkolommen onder daklichten, tevens markeringspunten van de tankeilanden, vergemakkelijken het overspannen. Naast de stabiliteitswand komt in de toekomst nog een rechthoekig volume in gelijke stijl met magazijn, kantoor en wasstraat.

Overvloedig licht Het CO₂-neutrale benzinestation is voor 90% van hout. De tweeverdiepingenshop bestaat uit dragende buiten- en binnenwanden van kruislaaghout, respectievelijk 165 en 80 mm dik. De maximale paneellengte bedraagt ongeveer 14,5 m. Ook de deuren zijn van dit materiaal. Aan de binnenkant is het hout, tot vreugde

Koppeling van een utilitaire aan een poëtische uitstraling: een verticaal golvende roodstalen sinusbeplating met daarop horizontaal Plato Fraké.



FOTO'S: WWW.JOHNLEWISMARSHALL.COM



Architect Robichin: 'Een rood gebouw volgens de AVIA-huisstijl zou te overdreven zijn.'

Duurzaam tanken 21ste eeuw.





van Marees, heilzaam in het zicht gelaten. Overvloedig licht stroomt door een hoog haaks hoekkozijn. Verdiepingsvloer en dak zijn opgebouwd uit Kerto-Ripa-elementen, een samenstel van Kerto-Q-dakplaten (31 c.q. 25 mm dik) en Kerto-S-ribben (51 x 400 c.q. 45 x 225 mm). De langste overspanning is circa 13 m. Op voorstel van houtbouwer De Groot Vroomshoop zijn de lateien in de vloer opgenomen, zodat onderslagbalken konden ontbreken en er een prachtig strak plafond overblijft. Een Kerto-trap legt de verbinding naar de verdieping; de leuning zijn handig in het kruislaaghout ingefreesd. Alle elementen zijn inclusief sparings voor aluminium kozijnen en leidingen ten bouwtonale gevoerd. Het dak is aan de bovenzijde afgedekt met kunststof, aan de onderzijde blijven de dakbalken in het zicht.

Bekoorlijk voordeelboeket Bij dit type kruislaaghout zijn de lamellen onderling zijdelings gelijmd. Dit heeft als belangrijke voordelen: een egalere, mooier zichtoppervlak en betere prestaties qua brandeisen, explosiegevaar, schijfwerking en luchtdichtheid. Dit bekoorlijke voordeelboeket stelde de eco-roos dat het materiaal liefst uit de regio moest komen, voldoende terzijde. In de shop zijn ook etenswaren te koop, waaronder zelfs als extra verleiding voor de vierwielers zeegionale verse vis. Op de verdieping met vide kunnen ze even rustig eten of gestrest doorgaan met gratis WiFi, telefoon en tablet aan tafels met oplaadpunten.

Eenzame seinpalen Het dak loopt naadloos over in de luifel die in één flits over de vier stalen poorten naar de schuin geplaatste stabiliteitswand ijlt. Tijdens de bouw stonden de dubbelkolomse staketsels als eenzame seinpalen in het landschap. Aan de onderkant zijn de Kerto-Ripa-platen bekleed met lichtgrijs geribbeld staalplaat: door het gladde oppervlak is het makkelijker schoon te houden van roetdeeltjes. In de smalle luifel zitten verder alleen elektrische leidingen. De stabiliteitswand, met een drie-hoogstrook kijkgat, bestaat uit lariks kolommen en horizontale balken, aan beiderzij uitgerust met triplex. Daar-

op zit aan de binnenkant eveneens lichtgrijs staalplaat en aan de buitenkant hout over rood.

Dubbele gevelbekleding En daarmee komen we bij de grootste bijzonderheid die het benzinestation uniek maakt: de gevelafwerking. 'Dat was een behoorlijke zoektocht,' verzucht Robichon. 'Een rood gebouw volgens de AVIA-huisstijl (verkeersrood, RAL 3020, red.) zou te overdreven zijn. We wilden een utilitaire aan een poëtische uitstraling koppelen.' De functie was belangrijk, maar ook het Wieringer rimpellandschap. De oplossing was even simpel als geniaal: een open dubbele gevelbekleding. Daarmee is de totale dikte van de wanden 300 mm, waardoor ze voldoende explosiebestendig zijn. Van binnen naar buiten is de basisopbouw: kruislaaghout, dampremmende folie, Isovolas, waterkerende folie, dubbel vuren regelwerk.

HET AMBACHT LACHTE DE WERK- NEMERS DAAR TEGEMOET

Uiterste detail Als bekroning is hierop een verticaal golvende roodstalen sinusbeplating gezet en daar weer op horizontale afgeschuinde delen van Plato Fraké (60 x 18 mm; drie lengtes in wildverband; met ingefreesde middensleuf voor meer reliëf). Doordat de balkjes op 25 mm van elkaar zitten, schemert het rood er door. Ze zitten met zelfborende roestvaststalen schroeven door het voorgeboorde hout in de 'golftoppen' van de sinusplaten; rubberen ringen houden ze op 10 mm van het staal. Het hout is tweemaal rondom voorvergrijsd met Sansin Enviro Stain Woodsealer.

Bij een bepaalde lichtval maken het rood en grijs een mystiek spel van schaduw en licht, en dat bij een benzinestation. 'Elk ontwerp denken we helemaal door, tot het uiterste detail,' stelt Robichon minzaam. •

HANS DE GROOT

Locatie: Havenweg 2, Den Oever **Opdrachtgever:** AVIA Marees Kolhorn (*aviamarees.nl*) **Ontwerp:** Knevel Architecten Amsterdam (*knevelarchitecten.nl*); Benjamin Robichon **Constructeur:** ABT Delft (*abt.eu*) **Aannemer:** Bouwen betonbedrijf Gebr. Löwik Almelo (*lowikbouw.nl*) **Prefab houtbouw, lariks:** De Groot Vroomshoop (*degrootvroomshoop.nl*) **Kruislaaghout (CLT - Cross Laminated Timber):** Stora Enso (*storaenso.com*) **Kerto-Ripa:** Metsä Wood Apeldoorn (*metsawood.nl*) **Plato Fraké gevelbekleding:** Stihho Utrecht (*stihho.nl*) **Bouwperiode:** Februari - september 2012 **Bouwkosten:** ± € 1,3 miljoen